

„МБАЛ-СВЕТИ ИВАН РИЛСКИ“ ЕООД – ЕЛХОВО

гр. Елхово, ул. „Чаталджа“ № 3; mbalelh@abv.bg; www.mbalelhovo.org

ОБЯСНИТЕЛНА ЗАПИСКА КЪМ ГОДИШНИЯ ФИНАНСОВОТЧЕТ на „МБАЛ-Св. Ив. Рилски“ ЕООД – Елхово за 2019 год.

УВОД

„МБАЛ-Св. Иван Рилски“ ЕООД, гр. Елхово (болницата) е лечебно заведение-търговско дружество, еднолична собственост на община Елхово, с предмет на дейност: осъществяване на болнична помощ. Заведението има разрешение за извършване на лечебна дейност от Министерството на здравеопазването (МЗ) по чл. 48, ал. 1 от Закона за лечебните заведения (ЗЛЗ), № МБ-32 от 23.12.2015 г.

Болницата е регистрирана като търговско дружество с Решение № 1690 от 06.10.2000 година в ЯОС по ФД № 781, вписано в регистър II том I, стр.10, партида № 5 по описа за 2000 година.

Капиталът на дружеството е в размер на 240 000 лв., внесен е изцяло към датата на заявлението и е еднолична собственост на Община Елхово (общината). Правото на собственост на едноличния собственик се упражнява от Общинския съвет – гр. Елхово.

В болницата към 31 декември 2019 г. работят по трудови договори 88 души, от които 21 лекари, специалисти по здравни грижи – 36 и друг персонал – 31, в т. ч. 6 лица – по 2 програми за субсидирана заетост.

Като средно предприятие по смисъла на чл. 21, ал. 3 от Закона за счетоводството (ЗСч), болницата изготвя годишен финансов отчет в пълен комплект, в съответствие с разпоредбата на 29, ал. 9 от ЗСч. Балансът и отчетът за приходите и разходите са изготвени в съответствие с принципите за текущо начисляване и действащо предприятие.

I. СТРУКТУРА НА СОБСТВЕНИЯ КАПИТАЛ КЪМ 31.12.2019 г.:

- | | | |
|---------------------------------|---|--------------|
| • Основен капитал – регистриран | - | 240 хил. лв. |
| • Други резерви | - | 2 хил. лв. |
| • Неразпределена печалба | - | 0 хил. лв. |
| • Непокрита загуба | - | 209 хил. лв. |
| • Текуща печалба | - | 52 хил.лв. |

II. ДЪЛГОТРАЙНИ АКТИВИ

В този раздел на баланса са включени активи с материално-веществена форма, които се ползват повече от един отчетен период. Дълготрайните материални активи (ДМА), са представени в баланса по цена на придобиване (покупна стойност плюс допълнителните разходи по придобиването), намалена с натрупаните амортизации и признатата обезценка.

ДМА са групирани на принципа на тяхната сходност, като е използван единният класификатор за активите след първоначалното им признаване. В резултат от намалението с начислените амортизации и увеличението със стойността на разходите за придобиване на СиАр система за дигитализация на рентгенови изследвания, балансовата стойност на ДМА е увеличена от 52 980 лв. към 31.12.2018 г. на 94 056 лв. към 31.12.2019 г.

Амортизацията се начислява по линейния метод според предполагаемия полезен живот на активите върху амортизируемата стойност.

III. ПРИХОДИ

Приходите се отчитат при спазване на счетоводните принципи:

- текущо начисляване, т. е. - към момента на възникване на приходите; включване във финансовия отчет за периода, за който се отнасят (а не – за периода на плащан/ получаване);

■ съпоставимост на приходи и разходи, т. е. приходите се отразяват за периода, през който са отчетени разходите за тяхното получаване.

Приходите се формират от: *постъпления по договори за медицински услуги; финансиране от общината; други приходи.*

Размерът и структурата на приходите през отчетната 2019 и през предходната 2018 г. са както следва:

Таблица I. Размер (лв.) и структура на приходите през 2018 г. и 2019 г.

№ по ред	Показатели	31.12.2018	отн. дял от общите приходи за 2018 г. (%)	31.12.2019	отн. дял от общите приходи за 2019 г. (%)	изменение през 2019 г. спрямо 2018 г.		
						абсолютно увеличение/ намаление - (К5-К3)	процентно увеличение/ намаление (К7:К3) (%)	увеличение/ намаление на относителния дял (%-ни пункта) (К6-К4)
1	2	3	4	5	6	7	8	9
I	Приходи от договори за медицински услуги (ред 1 – ред 4)	1 398 281	81.29	1 745 906	83.84	347 625	24.93	2.55
1	Финансиране от МЗ за поддържане на капацитета и осигуряване на диагностика и лечение на болни в отдалечени райони на страната	92 895	5.40	348 009	16.71	255 114	274.63	11.31
2	От НЗОК за оказване на извънболнична медицинска помощ от лечебни заведения за болнична помощ	117 447	6.83	125 765	6.04	8 318	7.08	0.79
3	От НЗОК за изпълнени клинични пътеки	910 307	52.92	974 052	46.78	63 745	7.00	-6.14
4	От НЗОК за изпълнени амбулаторни процедури	277 632	16.14	298 080	14.31	20 448	7.36	-1.83
II	Приходи от общинско финансиране и приходи от продажби, наеми и др.	321 904	18.71	336 535	16.16	14 631	4.55	-2.55
1	Приходи от финансиране от община Елхово	213 630	12.42	168 940	8.11	-44 690	-20.92	-4.31
2	Нетни приходи от продажба на стоки, услуги и др., в т. ч.:	108 274	6.29	167 595	8.05	59 321	54.79	1.76
2.1	Приходи от продажби, реализирани от отделенията	57 155	3.32	55 272	2.65	-1 883	-3.29	-0.67
2.2	Приходи от продажби извън продажбите, реализирани от отделенията	51 119	2.97	112 323	5.40	61 204	119.72	2.43
	общо приходи	1 720 185	100%	2 082 441	100 %	362 256	21.06	

1. Приходи по договори за медицински услуги

През 2019 г. се изпълняват медицински услуги и се реализират приходи по договори на болницата с Националната здравноосигурителна каса (НЗОК) и с МЗ.

1.1. Договори с НЗОК:

- **Договор за болнична помощ по клинични пътеки № 280290** от 23.05.2018 г. Съгласно договора, болнична помощ се осъществява по 20 клинични пътеки, в т. ч. 3 педиатрични; 7 терапевтични, една от които – и за лица до 18 г.; 5 неврологични и 5 физиотерапевтични клинични пътеки.

- **Договор за извънболнична помощ № 280187** от 16.05.2018 г. Извънболничната помощ се осъществява в параклиничните структурни звена - отделение по образна

диагностика, клинична лаборатория, микробиологична лаборатория - и в отделението по физикална и рехабилитационна медицина.

- **Договор за извършване на амбулаторни процедури № 280434** от 23.05.2018 г. Урежда извършването в отделението по хемодиализа на амбулаторната процедура хронихемодиализа, която е животоподдържаща за пациенти с хронична бъбречна недостатъчност.

- **Договор за извършване на клинични процедури № 280473** от 23.05.2018 г.

По договора се предвижда изпълнението на 3 вида, сравнително по-рядко приложими клинични процедури.

1.2. Договор с МЗ - № РД-12-126 от 18.04.2019 г. е сключен на основание чл. 106а, ал. 2 от ЗЛЗ. Регламентира размера и условията, при които болницата получава финансиране чрез трансфер от МЗ, за поддържане на капацитета и осигуряване на диагностика и лечение на болни в труднодостъпен и отдалечен район на страната.

2. Приходи от общинско финансиране чрез целеви субсидии и финансово подпомагане от бюджета на общината, по чл. 100, ал. 2, т. 4 от ЗЛЗ.

3. Нетни приходи от продажба на стоки, услуги и др.

Сравнителният анализ на размера на приходите през отчетната 2019 г. в сравнение с предходната 2018 г. показва:

Приходите от 2 082 441 лв. през 2019 г. са с 362 256 лв. или с 21,06 на сто повече от тези през 2018 г. Посоченото нарастване е компенсиран резултат от увеличение на приходите по 5 приходоизточника и намалението им по 1 такъв.

Нарастват приходите:

- от МЗ за поддържане на капацитета и осигуряване на диагностика и лечение на болни в отдалечени райони на страната с 255 114 лв. или 2,75 пъти;

- за изпълнени амбулаторни процедури: с 20 448 лв. или със 7,36 на сто;

- за оказана извънболнична помощ: с 8 318 лв. или със 7,08 на сто;

- за изпълнени клинични пътеки: с 63 745 лв. или със 7,00 на сто.

Отчетеното финансиране от МЗ е в размер на 348 009 лв.

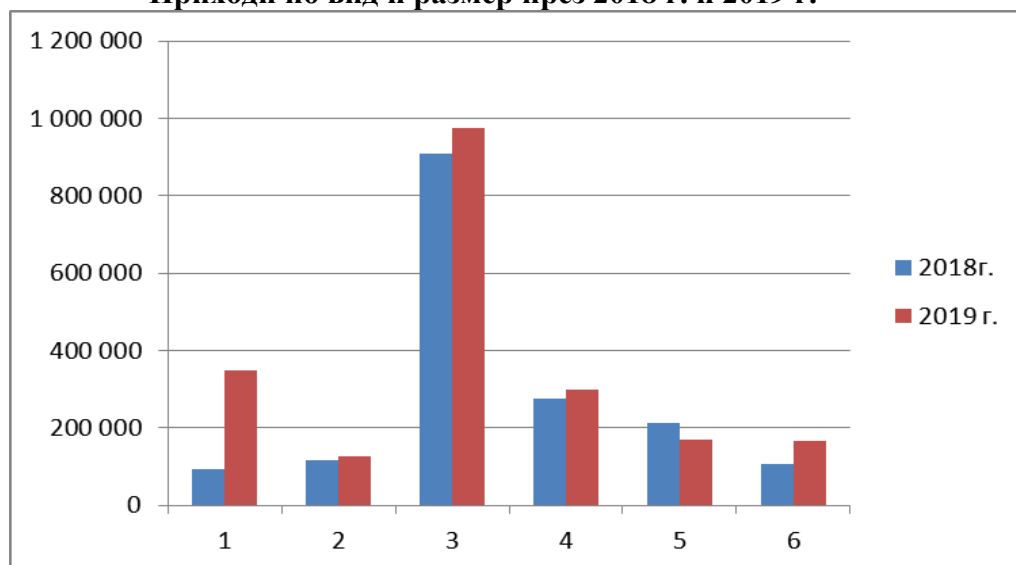
Увеличението на приходите от амбулаторни процедури е резултат от изпълнението през 2019 г. на 142 амбулаторни процедури № 1 Хронихемодиализа повече от техния брой през 2018 г.

Приходите в размер на 125 765 лв., по договор с НЗОК за оказана извънболнична помощ, включват: 39 241 лв. от образни изследвания, 52 910 лв. от клиниколабораторни изследвания, 31 286 лв. от амбулаторни физиотерапевтични процедури и 2 328 лв. - от микробиологични изследвания.

Увеличението на приходите за изпълнени клинични пътеки се дължи на увеличението на цените на пътеките, започнати и изпълнени след 01.06.2019 г.

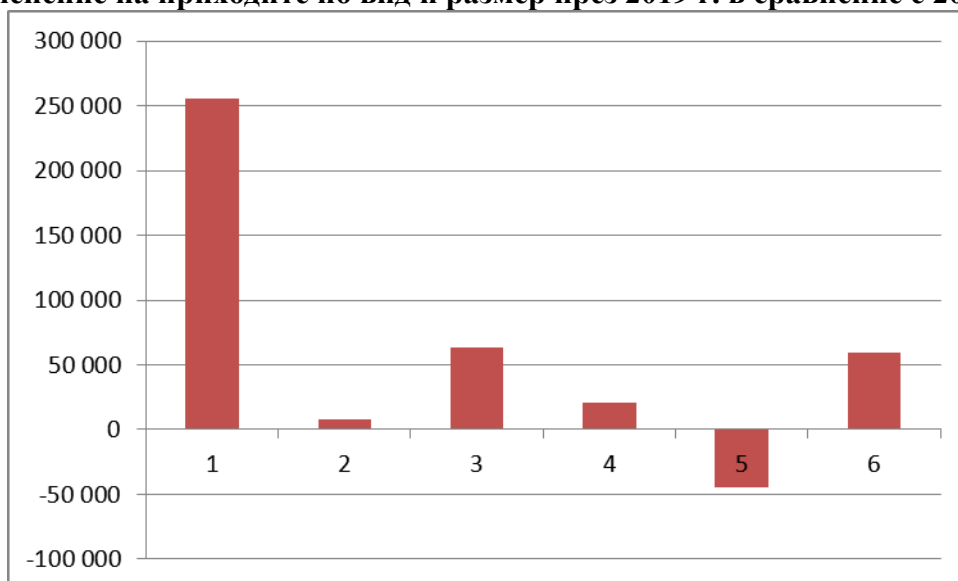
Размерът на целевата субсидия за болницата по чл. 100, ал. 2, т. 4 от ЗЛЗ, (включително средствата, отчетени като приходи за бъдещи периоди) е с 13 690 лв. по-малък през 2019 г., в сравнение с 2018 г. Целевите средства са изразходвани по предназначение и са текущо отчетени пред общината със съответни разходооправдателни документи.

Приходи по вид и размер през 2018 г. и 2019 г.



- Легенда: 1. Приходи от финансиране от МЗ за поддържане на капацитета и осигуряване на диагностика и лечение на болни в отдалечени райони на страната.
 2. Приходи от НЗОК за оказване на извънболнична мед. помощ от лечебни заведения за болнична помощ.
 3. Приходи по договор с НЗОК за изпълнени КП.
 4. Приходи по договор с НЗОК за изпълнени амбулаторни процедури.
 5. Приходи от финансиране от Община Елхово.
 6. Нетни приходи от продажба на стоки, услуги и други

Изменение на приходите по вид и размер през 2019 г. в сравнение с 2018 г.



- Легенда: 1. Изменение на приходите от финансиране от МЗ по договор за поддържане на капацитета и осигуряване на диагностика и лечение на болни в отдалечени райони на страната.
 2. Изменение на приходите от НЗОК за оказване на извънболнична мед. помощ от лечебни заведения за болнична помощ.
 3. Изменение на приходи по договор с НЗОК за изпълнени клинични пътеки.
 4. Изменение на приходите по договор с НЗОК за изпълнени амбулаторни процедури.
 5. Изменение на приходите от финансиране от Община Елхово.
 6. Изменение на нетните приходи от продажба на стоки, услуги и други

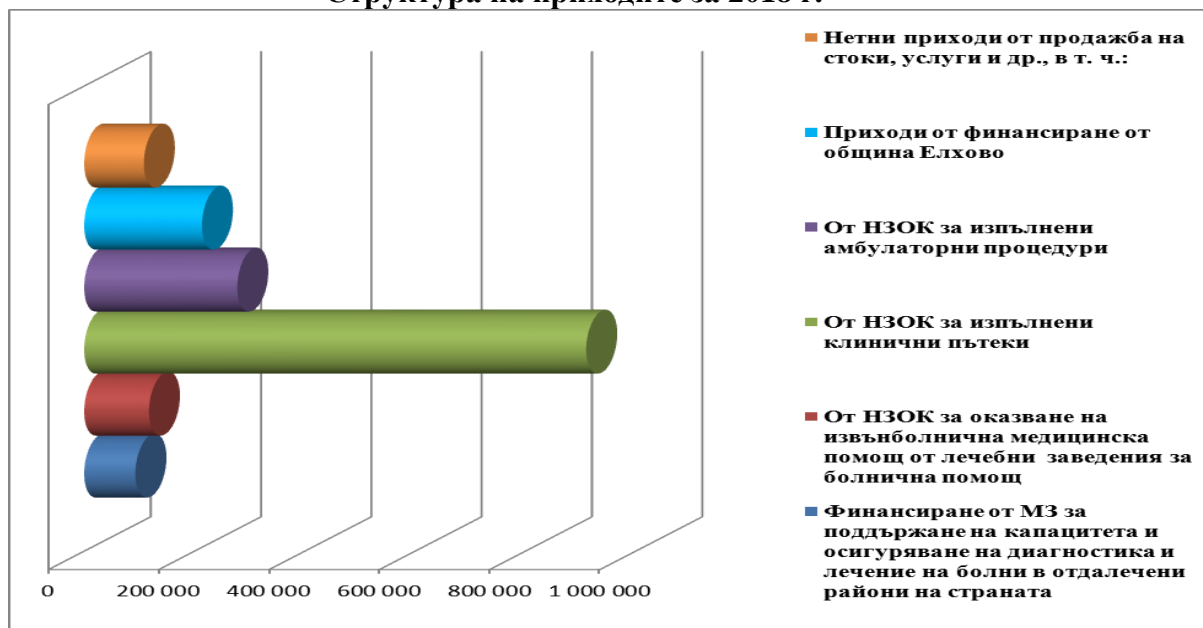
Сравнителният анализ на структурата на приходите през отчетната и предходната година показва следните относителни дялове на различните приходоизточници в общия обем на приходите:

Приходите от медицински дейности през отчетната 2019 г. (таблица I, раздел I и т. 2.1 от раздел II), в размер на 1 801 178 лв., нарастват с 345 742 лв. или с 23,76 на сто в сравнение с предходната 2018 г., а относителният им дял - с 1,88 процентни пункта – от 84,61 на 86,49.

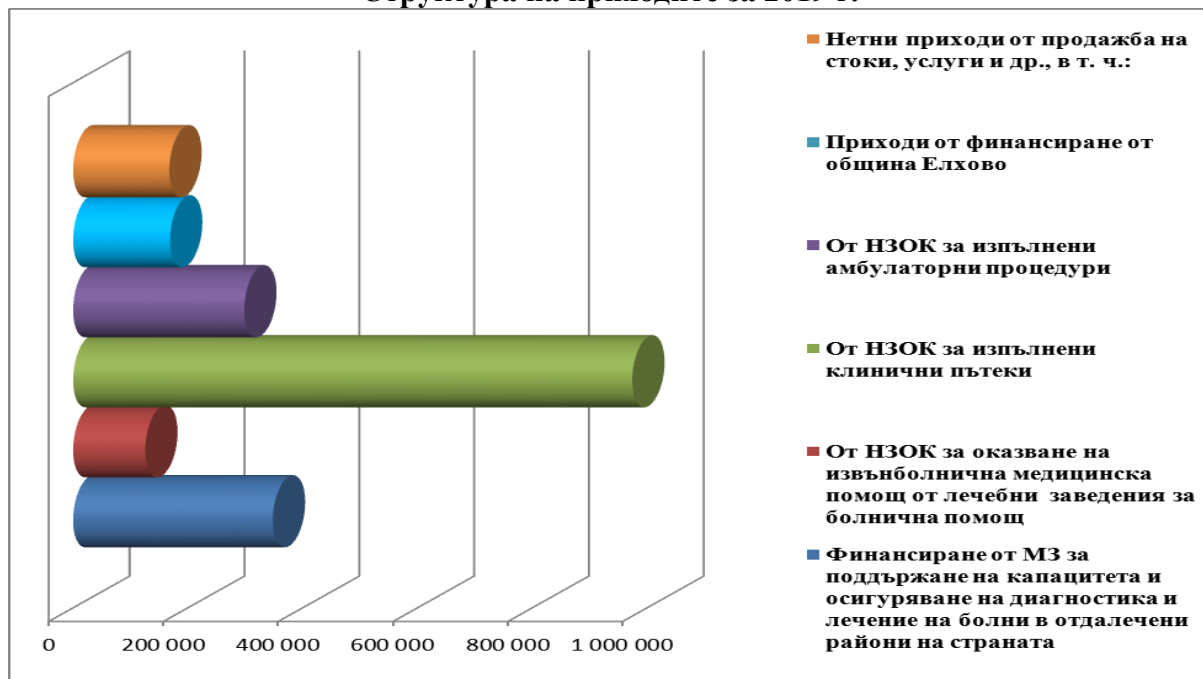
Другите приходи (от продажби, извън продажбите, реализирани от отделенията, наеми, дарения и др.) представляват 5,40 на сто от общите приходи през 2019 г., на което съответства увеличение на относителния им дял с 2,43 на сто.

Относителният дял на финансирането по бюджета на община Елхово бележи намаление с 4,31 процентни пункта.

Структура на приходите за 2018 г.



Структура на приходите за 2019 г.



IV. РАЗХОДИ

Разходите са отчетени при спазване счетоводните принципи:

■ текущо начисляване;

■ съпоставимост на приходи и разходи, т. е. разходите, извършени във връзка с определена дейност, се отразяват във финансовия резултат за периода, през който е черпена изгода от тях.

Разходите от 2 024 816 лв. през 2019 г. са с 344 070 лв. или с 22,43 на сто повече от тези през 2018 г.

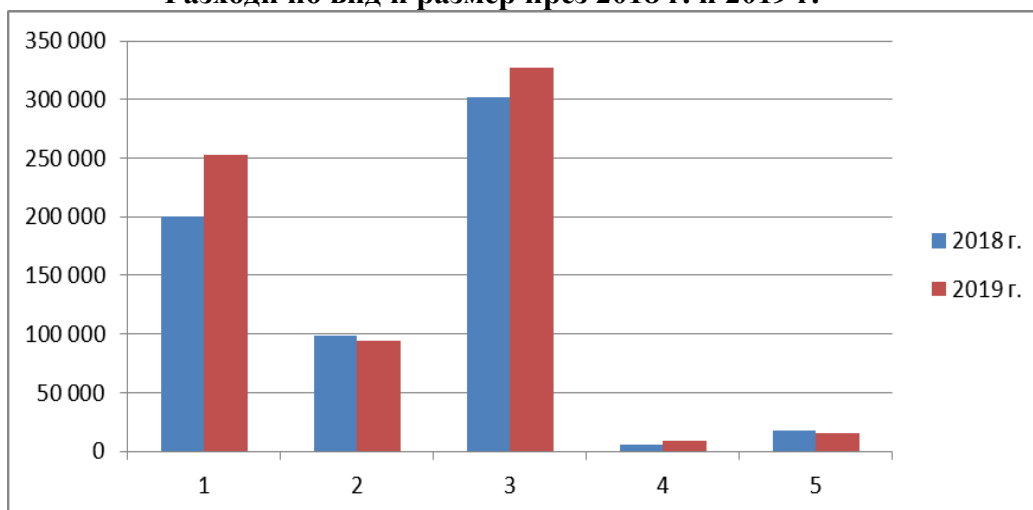
Размерът и структурата на разходите през отчетната 2019 г. и през базисната 2018 г. са както следва:

Таблица II. Размер (лв.) и структура на разходите през 2018 г. и 2019 г.

№ по ред	Показатели	31.12.2018	отн. дял от общите разходи за 2018 г. (%)	31.12.2019	отн. дял от общите разходи за 2019 г. (%)	изменение през 2019 г. спрямо 2018 г.		
						абсолютно увеличение/намаляние - (K5-K3)	процентно увеличение/намаляние (K7:K3) (%)	увеличение/намаляние на относителния дял (%-ни пункта) (K6-K4)
1	2	3	4	5	6	7	8	9
1	Заплати и други възнаграждения	1 056 212	62.84	1 327 724	65.57	271 512	25.70	2.73
2	Разходи за соц. и здр. осигур.	200 803	11.95	258 963	12.46	51 460	25.62	0.51
3	Разходи за външ. услуги в т. ч.	98 388	5.85	93 843	4.63	-4 545	-4.61	-1.22
3.1	договор за мед. услуги с др. болници	13 075	0.78	3 457	0.17	-9 618	-73.54	-0.61
3.2	опасни болнични отпадъци	3 819	0.23	3 686	0.18	-133	-0.03	-0.05
3.3	поддръжка и оборудване на софтуер	12 267	0.73	9 530	0.47	-2 737	-22.31	-0.26
3.4	телефони, интернет, куриерски и пощенски услуги	3 705	0.22	3 699	0.18	-6	-0.16	-0.04
3.5	пране на болнично бельо	7 072	0.42	8 154	0.40	1 082	15.30	-0.02
3.6	абонаментно поддържане на медицинска апаратура	13 927	0.83	20 825	1.03	6 898	49.53	0.20
3.7	одиторски и адвокатски услуги, външна оценка на качеството за кл. лаборатория, ремонт на медицинската апаратура, пътни разходи на пътуващи лекари, зареждане тонер касети, поддръжка асансьор	44 523	2.64	44 492	2.20	-31	-0.07	0.44
4	Разходи за материали в т. ч.	302 556	18.00	326 711	16.14	24 155	7.98	-1.86
4.1	храна	14 253	0.85	13 602	0.67	-651	-4.56	-0.18
4.2	медикаменти	77 058	4.59	76 322	3.77	-736	-0.96	-0.82
4.3	консумативи за хемодиализа	48 595	2.89	54 777	2.71	6 182	12.72	-0.18
4.4	консумативи рентгеново отдел.	5 139	0.31	7 906	0.39	2 767	53.84	-0.08
4.5	консумативи кл. лаборатория	23 426	1.39	23 465	1.15	39	0.17	-0.23
4.6	консумативи микробиол. лаб.	1 453	0.08	4 031	0.20	2 578	177.43	0.12
4.7	Данък върху недв. имущество, такса битови отпадъци, данък върху МПС	5 932	0.35	6551	0.32	619	10.43	-0.03
4.8	кислород и райски газ	412	0.02					
4.9	бензин	27 970	1.66	27 029	1.33	-941	-3.36	-0.33
4.10	газ за отопление	31 481	1.88	45 282	2.24	13 801	43.83	0.36
4.11	ел. енергия	30 879	1.83	28 502	1.41	-2 377	7.70	0.42
4.12	вода	10 233	0.61	9 164	0.45	-1 069	-10.45	-0.16
4.13	Санитарни и почистващи препарати, направления за хоспитализация, канцеларски и статист. м-ли, материали за хемодиализа и	26 137	1.53	30 080	1.49	3 943	15.08	-0.04

	кл. лаборатория, части за коли, винетки							
5	Разходи за амортизация	5346	0.32	9 098	0.45	3 752	70.18	0.13
6	Други разходи в т. ч.	17 441	1.04	15 177	0.75	-2 264	-12.98	-0.29
6.1	командировки	740	0.04	1 170	0.06	430	58.11	0.02
6.2	санкции НЗОК	7 170	0.43	11 231	0.55	4 061	5.78	0.12
6.3	разходи банково обслужване	1 780	0.11	2 574	0.13	794	44.61	0.02
6.4	лихви	7 751	0.46	202	0.01	-7 549	-97.39	0.45
		1 680 746	100%	2 024 816	100%	344 070	22.43	

Разходи по вид и размер през 2018 г. и 2019 г.

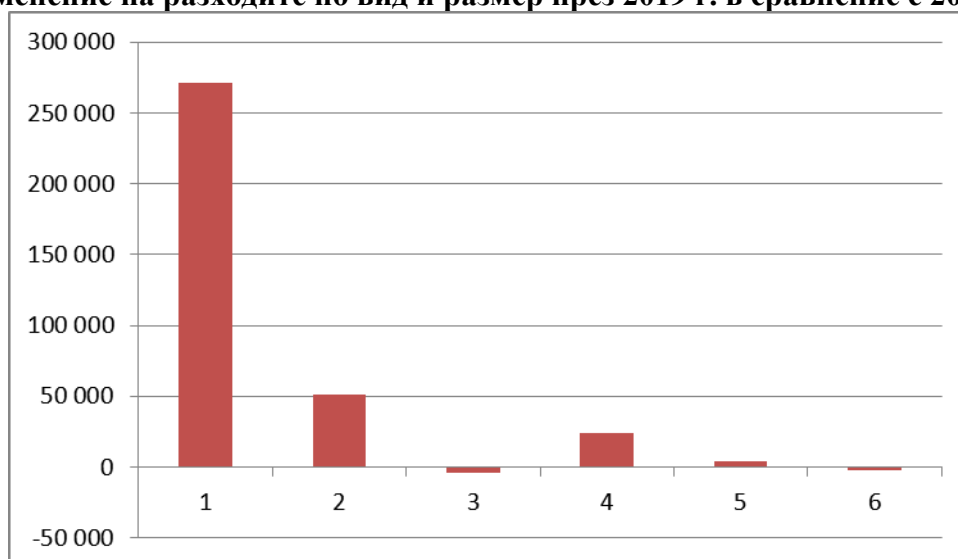


Легенда:

- 1. Заплати и други възнаграждения
- 2. Разходи за соц. и здр. осигур.
- 3. Разходи за външ. услуги

- 4. Разходи за материали
- 5. Разходи за амортизация
- 6. Други разходи

Изменение на разходите по вид и размер през 2019 г. в сравнение с 2018 г.

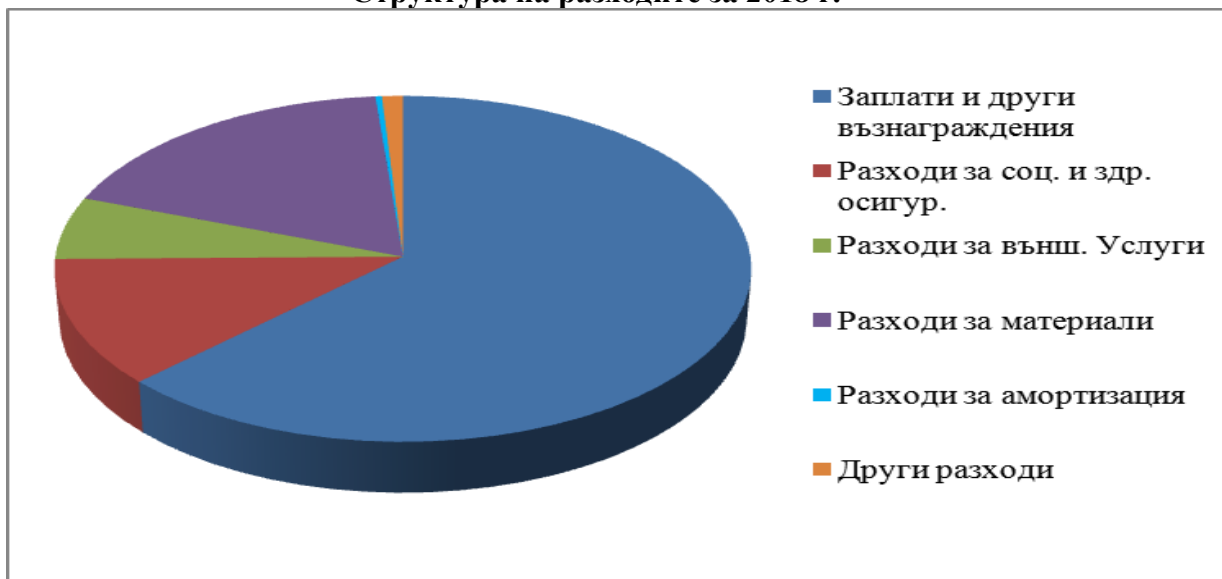


Легенда:

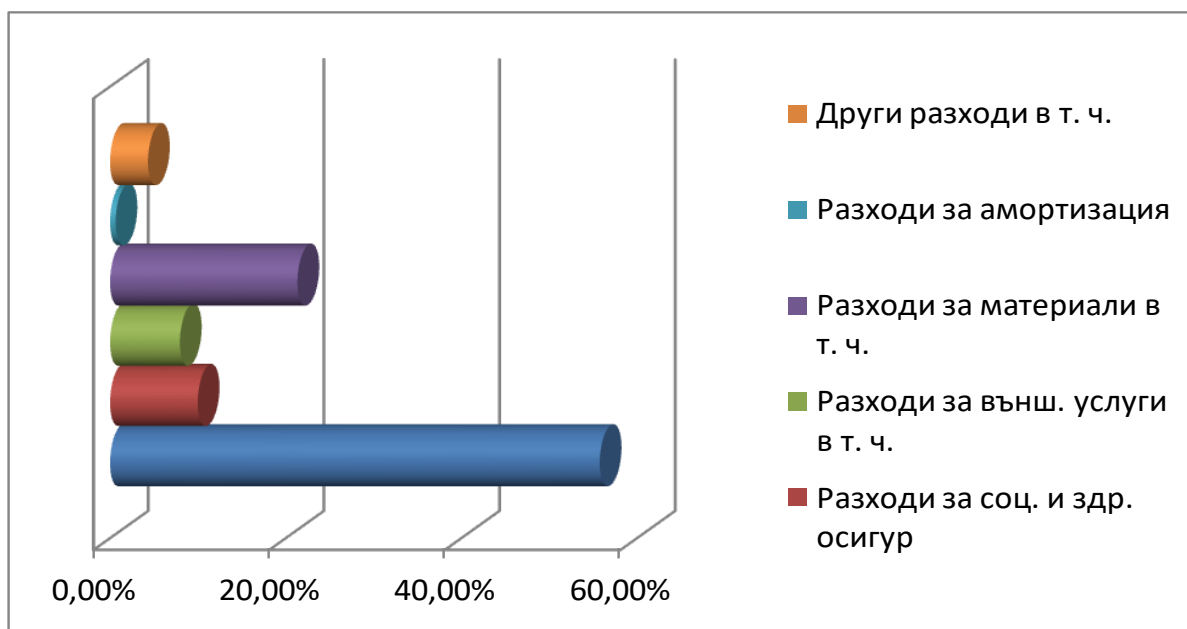
- 1. Заплати и други възнаграждения
- 2. Разходи за соц. и здр. осигур.
- 3. Разходи за външ. услуги

- 4. Разходи за материали
- 5. Разходи за амортизация
- 6. Други разходи

Структура на разходите за 2018 г.



Структура на разходите за 2019 г.



Сравнителният анализ на размера и структурата на разходите показва:

Структурата на разходите се запазва като цяло, с незначителни отклонения в посока на намаление или увеличение на относителния дял на даден вид разход

През 2019 г. разходите за заплати и осигуровки заемат най-голям дял от общите разходи – 78,03 на сто, срещу 74,79 на сто за 2018 г. - увеличение с 3,24 на сто.

Разходите за заплати са 1 327 724 лв. и **нарастват** с 271 512 лв. или с 25,70 на сто, при ръст на минималната работна заплата за страната, считано от 01.01.2019 г., с 9,80 на сто.

Като разходи за заплати са отчетени и 21 637 лв. разходи за обезщетения при пенсиониране на 3 служители.

Разходите за материали нарастват с 24 155 лв. и заемат второ място в общите разходи с дял от 16,14 на сто - **намаление** с 1,86 процентни пункта през 2019 г. спрямо 2018 г.

Разходите за външни услуги намаляват с 4 545 лв. или с 4,61 на сто и заемат трето място от общите разходи с относителен дял от 4,63 на сто – **намаление** с 1,22 процентни пункта.

Другите разходи нарастват с 3 752 лв. или със 70,18 на сто. С размер от 15 177 лв. и 0,75 на сто относителен дял са четвърти по обем от общите разходи – намаление с 0,29 процентни пункта. Значителното намаление на другите разходи се дължи най-вече на намалението с почти 10 000 лева на намалението на разходите за лихви.

Годината 2019 приключва с финансов резултат счетоводна печалба от 51 794 лв. срещу 35 413 за 2018 г.

V. ВЗЕМАНИЯ. ЗАДЪЛЖЕНИЯ.

1. Вземания

Към 31.12.2019 г. вземанията на болницата са в размер на **104 460** лв. – всички от НЗОК.

От тях:

- 58 807 лв. – за дейност м. 12.2019 г., платими през м 01.2020 г.
- 34 749 лв. – за надлимитна дейност за 2015 г.
- 10 484 лв. – за надлимитна дейност за 2016 г.
- 420 лв. - за надлимитна дейност за 2017 г.

2. Задължения

Динамика на задълженията на болницата към доставчици и персонал:

година	задължения			
	доставчици	персонал	депозити по обществени поръчки	общо
31.12.2012	860 876	132 202	4 529	997 607
31.12.2013	623 139	179 289	12 383	814 811
31.12.2014	470 337	123 568	3 705	597 610
31.12.2015	378 311	75 696	5 955	459 962
31.12.2016	193 820	80 324	6 223	280 367
31.12.2017	140 705	95 248	7 195	243 147
31.12.2018	100 172	121 771	4 143	226 086
31.12.2019	35 046	148 959	6 551	190 556

В края на 2019 г. болницата има задължения от **190 556** лв. срещу **226 086** лв. в края на 2018 г. или със 35 530 лв. по-малко.

Задълженията към персонала представляват заплати и осигуровки за м. 12.2019 г., дължими през м. 01.2020 г.

Общият брой на доставчиците с вземания от болницата в края на 2019 г. е 12.

Структуроопределящи задължения към 31.12.2019 год.:

- | | |
|--|--------------|
| - за СиАр система за дигитализация на рентг. изсл. | - 16 820 лв. |
| - за медикаменти и медицински консумативи | - 5 176 лв. |
| - за еленергия м. 12.2019 г. | - 3 048 лв. |
| - за вода | - 633 лв. |
| - за други разходи | - 12 417 лв. |

УПРАВИТЕЛ: _____
(Димитър Помаков)