

Приложение № 2 към чл. 6 от *Наредбата за условията и реда за извършване на оценка на въздействието върху околната среда*

## Информация за преценяване на необходимостта от ОВОС

- I. Информация за контакт с възложителя:  
"Еко Инвест 2010" ЕООД ЕИК 201637596
1. Име, постоянен адрес, търговско наименование и седалище.  
.. "Еко Инвест 2010" ЕООД ЕИК 201637596 гр Ямбол ул. "Жорж Папазов" №14 кантора №401
2. Пълен пощенски адрес.  
гр Ямбол ул. "Жорж Папазов" №14 кантора №401 ПК8600
3. Телефон, факс и e-mail.  
0898535250
4. Лице за контакти.  
Георги Димитров Велев

### II. Резюме на инвестиционното предложение:

„Кравеферма“ за 120 крави свободно боксово отглеждане. В село Маломирово общ.Елхово обл.Ямбол с индетификатор №46797.100.11 стопански двор- урбанизирана територия. Местност „Дотлука“ Ново строителство на кравеферма.

Основните процеси при отглеждането на млечни крави са хранене, доене, чистене и дезинфекция на доилната инсталация. Храненето се извършва два пъти дневно сутрин и вечер с самоходно фуражораздаващо ремарке. Чистенето е автоматично според настройката на датчиците с помощта на скрепер торовата маса се подава към цистерна от 20 кубика за транспорт към преработвателя в едно с битовите води. Общата застроена площ е 1111 кв/м. Не се предвижда изграждане на допълнителна инфраструктура. Самата основа на строителната площадка е асфалт строителството ще бъде извършено върху нея. Изкопните работи ще са за постаментите в размер на 230 кубични метра. Основата на сградата ще е изпълнена от бетон /основата и част от стените на височина около метър/ а стените и покрива от метална конструкция със сандвич панели и ветрозащитни щори.

Премахване на стара сграда от 557 кв.м материалите от него ще бъдат запазени за бъдещо използване/ Тухли, керемиди и дърво/

#### 1. Характеристики на инвестиционното предложение:

а) размер, засегната площ, параметри, мащабност, обем, производителност, обхват, оформление на инвестиционното предложение в неговата цялост;

Инвестиционното предложение ще бъде реализирано в село Маломирово общ.Елхово обл.Ямбол с индетификатор №46797.100.11 стопански двор- урбанизирана територия. Местност „Дотлука“ с площ 2.5 дка.

Площадката не попада в защитена територия най близката защитена зона е на повече от 6 км. Дервенски възвишения.

Бивш стопански двор.

Не се предвижда изграждане нова пътна инфраструктура.

б) взаимовръзка и кумулиране с други съществуващи и/или одобрени инвестиционни предложения;

Инвестиционното предложение няма връзка с други или съществуващи инвестиции.

в) използване на природни ресурси по време на строителството и експлоатацията на земните недра, почвите, водите и на биологичното разнообразие;

Несе предвижда добив на природни ресурси. При осъществяването на дейността се ползва закупен фураж, ток и вода от ВиК мрежата.

Самата основа на строителната площадка е асфалт строителството ще бъде извършено върху нея. Изкопните работи ще са за постаментите в размер на 230 кубични метра. Основата на сградата ще е изпълнена от бетон /основата и част от стените на височина около метър./а стените и покрива от метална конструкция със сандвич панели и ветрозащитни щори.

г) генериране на отпадъци - видове, количества и начин на третиране, и отпадъчни води;

Желязо от монтажа на халето.

Земни маси от изкопните маси на постаментите.

Бетон от фундаменти.

Смесени строителни отпадъци от строителството и премахвани на старата сграда.

Очакваните по видове строителни отпадъци ще бъдат уточнени в процеса на проектиране

За генерираните битови отпадъци ще бъде поставен контейнер същите ще бъдат извозвани от фирмата по чистота към общината.

Производствени отпадъци – при интензивното отглеждане на свине, с е о чаква да се образуват следните отпадъци:

**Наименование съгласно Наредба № 2 Код Ориентировъчни количества**

**т/год**

Опаковки, съдържащи остатъци от опасни вещества или замърсени с опасни вещества (пластмасови от дезинфектанти)

15.01.10 0.5т

Нехлорирани моторни, смазочни и масла за зъбни предавки на минерална основа

13.02.05 0,02т

Пластмасови опаковки 15.01.02 1

Метални отпадъци 02 01 10 2

- Битови отпадъци

Смесени битови отпадъци 20.03.01 -

Всички образувани отпадъци ще се съхраняват предварително на обособени площадки, съгласно изискванията на ЗУО и ще се предават за последващо третиране на външни фирми, притежаващи съответните разрешителни за дейности с отпадъци. В резултат на производствената дейност на свинефермата ще се генерират **странични животински продукти – тор и трупове на животни.**

**Странични животински продукти**

В резултат на производствената дейност ще се генерират странични животински продукти тор (торова каша) и трупове на животни.

Торовите маси не се разглеждат като отпадък, в случай че се използват за наторяване на земеделски земи.

Съгласно чл. 2, ал. 2 от ЗУО, законът не се прилага за:

- животинските фекалии и други неопасни вещества, използвани в селското стопанство;
- трупове на животни.

Възложителят има намерение да ползва торовите маси за наторяване на собствени и ареднувани земеделски земи.

представено ориентиrowъчно количество на тор, генерирана от фермата.

120 животни по 40 кг. Девно или 5 т. дневно който ще отиват за преработка в предприятие за преработка на вторични животински продукти /биогазова инсталация/ на всеки 3 дни в едно с битовите води посредством цистерна за превоз.

Трупове на животни

Страничен животински продукт, кат. 3 съгласно РЕГЛАМЕНТ (ЕО) № 1069/2009 НА ЕВРОПЕЙСКИЯ ПАРЛАМЕНТ И НА СЪВЕТА от 21 октомври 2009 година за установяване на здравни правила относно странични животински продукти и производни продукти, непредназначени за консумация от човека и за отмяна на Регламент (ЕО) № 1774/2002 (Регламент за страничните животински продукти.)

Трупове на животни ще се съхраняват в хладилен шкаф до предаване на екарисаж.

д) замърсяване и вредно въздействие; дискомфорт на околната среда;

Следствие реализиране на инвестиционното предложение не се очаква дискомфорт или замърсяване на околната среда – гарантирани са опазване чистотата на въздуха, водите и почвите от замърсяване.

е) риск от големи аварии и/или бедствия, които са свързани с инвестиционното предложение;

. Евентуален риск от инциденти може да възникне при неправилно боравене на обслужващия персонал с техника или инструменти. С цел свеждане до минимум на този риск ще се провежда периодичен инструктаж на работниците, както и ще бъде изготвен план за действие при бедствия и аварии. Пред фермата ще се изгради дезинфекционна площадка за товарни автомобили и хора, с цел дезинфекция и не пренасяне на зарази.

ж) рисковете за човешкото здраве поради неблагоприятно въздействие върху факторите на жизнената среда по смисъла на § 1, т. 12 от допълнителните разпоредби на Закона за здравето.

"Факторите на жизнената среда" са:

а) води, предназначени за питейно-битови нужди;

В землището на с. Маломирово има един брой водоем, който е за питейно-битово водоснабдяване на населението. Той е разположен в южната част на селото, на около 1000 м от площадката и тя не попада в границите на СОЗ – пояс 1, 2 или 3.

б) води, предназначени за къпане;

На територията на община Елхово няма обявени водни тела, предназначени за къпане.

в) минерални води, предназначени за пиене или за използване за профилактични, лечебни или за хигиенни нужди;

На територията на община Елхово няма минерални води, предназначени за лечебни нужди.

г) шум и вибрации в жилищни, обществени сгради и урбанизирани територии;

Производствената дейност, свързана с отглеждане на крави не е източник на шум и вибрации в урбанизираните територии.

д) йонизиращи лъчения в жилищните, производствените и обществените сгради;

Производствената дейност, свързана с отглеждане на крави не е източник на йонизиращи лъчения.

е) (изм. - ДВ, бр. 41 от 2009 г., в сила от 02.06.2009 г.) нейонизиращи лъчения в жилищните, производствените, обществените сгради и урбанизираните територии; Производствената дейност, свързана с отглеждане на крави не е източник на нейонизиращи лъчения.

ж) химични фактори и биологични агенти в обектите с обществено предназначение;

Производствената дейност, свързана с отглеждане на крави не е свързана с употребата на опасни химични вещества и биологични агенти, които биха достигнали до жилищната зона.

з) курортни ресурси;

В близост до площадката, предмет на инвестиционно планиране няма разположени курортни ресурси.

и) въздух.

Производствената дейност, свързана с отглеждане на крави не е свързана с емисии в атмосферния въздух. Приземните концентрации на амоняк, отделян от жизнената дейност на животните са много под установените норми за опазване на човешкото здраве.

Не са идентифицирани рискове за човешкото здраве от дейността на обекта.

2. Местоположение на площадката, включително необходима площ за временни дейности по време на строителството.

В село Маломирово общ.Елхово обл.Ямбол с идентификатор №46797.100.11 стопански двор-урбанизирана територия. Местност „Дотлука”на площ 2.5дка.

Не са необходими допълнителни площи за временни дейности по време на строителството.

3.Описание на основните процеси (по проспектни данни), капацитет, включително на съоръженията, в които се очаква да са налични опасни вещества от приложение № 3 към ЗООС.

Във фермата ще се извършва отглеждане на 120 млечни крави.

Животните се отглеждат свободно боксово с автоматично поени, храната се раздава чрез фуражо раздаващо ремарке.

Фуражът се доставя в готов вид на площадката

Вентилация и не се предвижда халето е от отворен тип.

**Система за отвеждане на урина и фекалии от сградите - флаш система**

Състои се от скрепер за сухо почистване , разположени и оразмерени с технологичната категория крави.

. По този начин в боксовете се оформят две зони за животните - зона за отдиш

и "мръсна" зона. Екскрементите и урината постъпват директно във цистерната за транспорт не се използва вода за измиването .

#### **Дезинфекция**

Дезинфекцията е комплекс от методи и средства за обезвреждане на патогенни микроорганизми върху живи и неживи обекти.

На дезинфекция се подлагат всички транспортни средства, влизащи на територията на площадката, всички хора (работещи в предприятието и външни посетители), всички помещения и оборудване, имащи контакт с животните, товаро-разтоварните рампи.

Преди заселването на дадена сграда, сектор или помещение цялото оборудване и уреди се измиват с пароструйка с намален разход на вода. След като се отстранят замърсяванията, оборудването се дезинфекцира. Дезинфекцират се подът и стените като се напръскват с дезинфекционен разтвор. Веднъж почистена, повърхността трябва да е в контакт с дезифектанта повече от 10 минути.

#### **Дезинсекция**

Дезинсекцията е комплекс от методи и средства за унищожаване на вредните насекоми и кърлежите. Кръвосмучещите насекоми и мухите са преносители на възбудителите на много заразни болести. Насекомите безпокоят животните, в резултат на което се намалява тяхната продуктивност.

Профилактична дезинсекция се провежда през пролетта при затопляне на времето, когато се активизират презимувалите мухи и личинки.

#### **Дератизация**

Дератизацията е комплекс от мероприятия, с които се цели унищожаването на вредните гризачи. Плъховете и мишките причиняват огромни икономически щети и санитарни вреди. Освен това те са и преносители на редица заразни и инвазионни болести по животните.

Дератизация на помещенията ще се извършва ежемесечно. \_\_

#### **Вещества по Приложение 3 на ЗООС**

В производствената дейност по интензивно отглеждане на млечни крависе използват следните химични вещества и смеси:

**Дизелово гориво** – за захранване на трактора. То ще се съхранява в резервоар с обем ок. 150 литра, част от самия трактор. Количеството дизелово гориво, което ще е налично на площадката ще е ок. **0.15 тона**. Дизеловото гориво е вещество, поименно изброено в т. 34, буква «в» на част II от Приложение № 3 към ЗООС, а именно: „34. *Нефтопродукти и алтернативни горива: в) газьоли (включително дизелови горива, горива за домашно отопление и газьолни смеси)*“. Определени са прагови количества за нисък и висок рисков потенциал, **съответно 2 500 тона и 25 000 тона**.

**Препарати за дератизация:** Използват се блокчета родентицидна примамка. Съгласно ИЛБ, сместа не се класифицира като опасна.

**Препарати за дезинсекция:** Използва се течен препарат, представляващ смес от химични вещества. Количествата, които ще се съхраняват на площадката ще са около **0.001 т**. Съгласно ИЛБ сместа се класифицира като опасна със следните опасности: физични опасности – P5в запалими течности. Определените прагови количества са **5 000 / 50 000 тона**; и опасности за околната среда - E1 Опасни за водната среда в Категория Остра опасност, Категория 1, или Хронична опасност, Категория 1 с определени прагови количества: **100 т / 200 т**.

**Препарати за дезинфекция:** Използват се с меси о т о пасни вещества за дезинфекция като VIROCID, PHO CID и CID 2000, които са корозивни. Това е опасност, която не е изброена в категориите на част 1 към Приложение 3 на ЗООС.

**Количествата на опасните химични вещества и смеси, които ще се съхраняват и**

употребяват на площадката са значително под определените прагови количества в Приложение 3 на ЗООС. Инсталацията не се класифицира като обект с нисък или висок рисков потенциал.

4. Схема на нова или промяна на съществуваща пътна инфраструктура.  
Не се предвижда.
5. Програма за дейностите, включително за строителство, експлоатация и фазите на закриване, възстановяване и последващо използване.
  - Етап строителство — 6 месеца;
  - Етап експлоатация – дългосрочно, режим на работа – непрекъснат.
6. Предлагани методи за строителство.  
Ново строителство на кравеферма. Чрез метални ферми със сандвич панели и бетонов път.
7. Доказване на необходимостта от инвестиционното предложение.  
Ще се създаде възможност за реализиране на печалба и за задоволяване на търсенето на мляко на местния пазар.

**- Алтернативи по местоположение**

Не се разглеждат алтернативи за местоположение. Имотът е собственост на възложителя, бивш стопански двор, в който в момента не се осъществява дейност.

Местоположението на терена е благоприятно за развитие на бъдещата инвестиция, . Теренът не попада в зоната на замърсявания от големи индустриални предприятия. Имотът не граничи и не попада в границите на защитена територия. До площадката има изградена инфраструктура.

**- Алтернативи в технологично отношение**

В световен мащаб се прилагат различни техники на отглеждане на крави.

**- Алтернативи в екологично отношение**

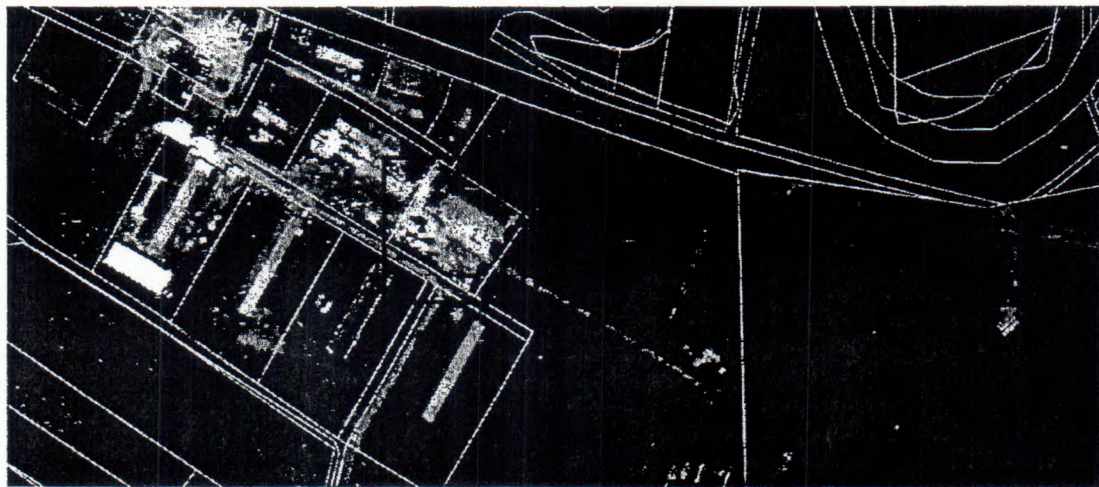
Характерно за сектора „Интензивно отглеждане на крави” е, че екологичното въздействие от дейността на една кравеферма основно се влияе от избора на конструкция и оборудване на производствените сгради.

Мерките за намаляване на вредните емисии не се ограничават само върху снижаване на стойностите след образуването им, а с най-голям ефект са мерките, които се прилагат през целия процес на производство. Това започва с добри управленски практики, мерки за хранене и настаняване, последвани от обработка и съхранение на оборски тор.

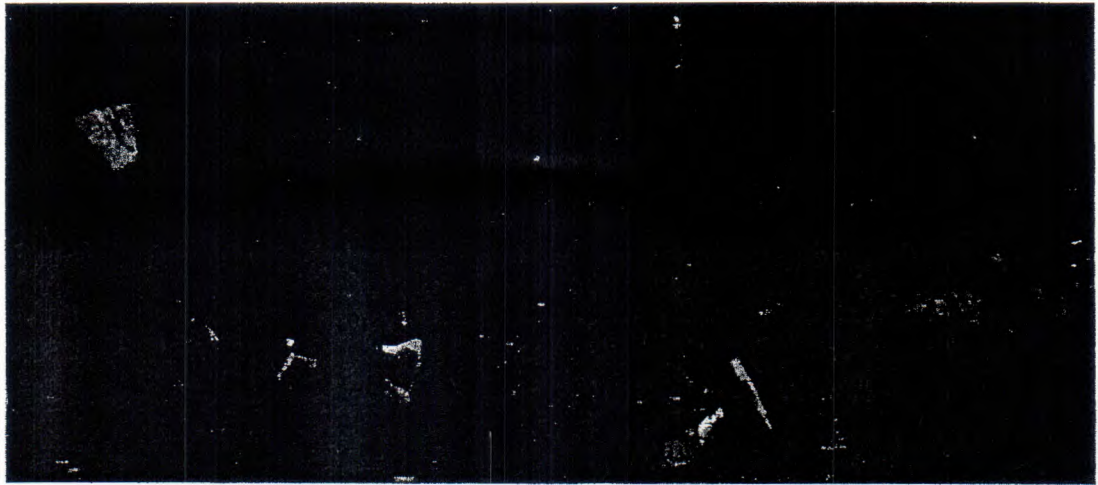
Възложителят ще съобрази инсталацията си с европейските изисквания и изискванията на българското законодателство, като така ще постигне най-добрата алтернатива в екологично отношение.

**Нулева алтернатива** - не е разглеждана. Нереализирането на инвестиционното предложение ще доведе до пропускане на пазарни позиции. От друга страна, когато едно инвестиционно предложение не противоречи на националното законодателство, няма основание да се разглежда и прилага нулева алтернатива. \_\_\_

8. План, карти и снимки, показващи границите на инвестиционното предложение, даващи информация за физическите, природните и антропогенните характеристики, както и за разположените в близост елементи от Националната екологична мрежа и най-близко разположените обекти, подлежащи на здравна защита, и отстоянията до тях.



Отстояние от селото.



Отстояние от натура.

Територията на разглеждания имот не попада в чувствителни зони - защитени територии, защитени зони, паркове, исторически и археологически места, вододайни и санитарно-охранителни зони и елементи от НЕМ.

Най - близко разположената защитена зона е BG0002026 „Дервентски възвишения „за опазване на природните местообитания и на дивата флора и фауна, определена съгласно чл. 6, ал. 1, т. 1 и 2 от ЗБР, границата на която е на 6000 м от границата на площадката.

Територията е отдалечена и не представлява реална заплаха за защитния режим на ЗТ и ЗЗ.

Площадката е отдалечена от повърхностни водни обекти и не попада в крайбрежни заливаеми ивици.

**10. Съществуващо земеползване по границите на площадката или трасето на инвестиционното предложение.**

Инвестиционното предложение ще се реализира в имот собственост на Възложителя. Имотът е с начин на трайно ползване – стопански двор.

Реализирането и експлоатацията на инвестиционното предложение няма доведе до промени или нарушаване на земеползването на околните имоти.

**11. Чувствителни територии, в т.ч. чувствителни зони, уязвими зони, защитени зони, санитарно-охранителни зони около водоизточниците и съоръженията за питейно-битово водоснабдяване и около водоизточниците на минерални води, използвани за лечебни, профилактични, питейни и хигиенни нужди и др.; Национална екологична мрежа.**

Площадката и в урбанизираната част – с. Маломирово.

Територията на разглеждания имот не попада в чувствителни зони - защитени територии, защитени зони, паркове, исторически и археологически места, вододайни и санитарно-охранителни зони и елементи от НЕМ.

Най - близко разположената защитена зона е BG0002026 „Дервентски възвишения за опазване на природните местообитания и на дивата флора и фауна, определена съгласно чл. 6, ал. 1, т. 1 и 2 от ЗБР, която отстои на 6000 м от границата на площадката.

Територията е отдалечена и не представлява реална заплаха за защитния режим на ЗТ.



и 33.

Площадката е отдалечена от повърхностни водни обекти и не попада в крайбрежни заливаеми ивици.

**12. Други дейности, свързани с инвестиционното предложение (например добив на строителни материали, нов водопровод, добив или пренасяне на енергия, жилищно строителство).**

Не се предвиждат.

Не се предвижда проектиране и/или изграждане на външни водопроводи, електропроводи и външна инфраструктура.

Не се предвижда жилищно строителство или друг тип съпътстващи строително-монтажни дейности.

Не се предвижда добив на строителни материали.

**13. Необходимост от други разрешителни, свързани с инвестиционното предложение.**

Други разрешителни във връзка с инвестиционното предложение се основават на ЗУТ и

други нормативни документи.

**III. МЕСТОПОЛОЖЕНИЕ НА ИНВЕСТИЦИОННОТО ПРЕДЛОЖЕНИЕ, КОЕТО МОЖЕ ДА ОКАЖЕ ОТРИЦАТЕЛНО ВЪЗДЕЙСТВИЕ ВЪРХУ НЕСТАБИЛНИТЕ ЕКОЛОГИЧНИ ХАРАКТЕРИСТИКИ НА ГЕОГРАФСКИТЕ РАЙОНИ, ПОРАДИ КОЕТО ТЕЗИ ХАРАКТЕРИСТИКИ ТРЯБВА ДА СЕ ВЗЕМАТ ПОД ВНИМАНИЕ, И ПО-КОНКРЕТНО:**

**1. съществуващо и одобрено земеползване;**

Имотът е част от бивш стопански двор, който е разположен във регулацията на населеното място.

Имотът е - урбанизирана територия – с начин на трайно ползване – за стопански двор. Не се налага промяна в земеползването.

**2. мочурища, крайречни области, речни устия;**

Не се засягат и няма в близост до площадката предвидена за реализиране на инвестиционното предложение мочурища, крайречни области и речни устия върху които може да окаже отрицателно въздействие. Имотът е отдалечен от водни течения и не попада в крайбрежна заливаема ивица.

**3. крайбрежни зони и морска околна среда;**

Имотът е разположен в землището на с.Маломирово, община Елхово, който е разположен в Тракийска равнина и е отдалечен от морското крайбрежие. Имотът не попада в крайбрежни морски зони и не засяга морска околна среда.

**4. планински и горски райони;**

Имотът е разположен в землището на с. Маломирово, разположено в Югоизточна България и не се намира в планински район. Имотът не попада в планински и горски райони.

**5. защитени със закон територии;**

Имотът е разположен в землището на с.Маломирово, община Елхово и не попада в границите на защитени със закон територии.

**6. засегнати елементи от Националната екологична мрежа;**

В непосредствена близост до площадката няма елементи на НЕМ. Имотът е на разстояние от 6000 м от защитена зона BG0002026 „Дервентски възвишения за опазване

на природните местообитания и на дивата флора и фауна. Няма да се засегнат местообитания.

**7. ландшафт и обекти с историческа, културна или археологическа стойност;**

В близост до площадката, предвидена за реализиране на инвестиционното предложение няма ландшафт и обекти с историческа, културна или археологическа стойност върху които може да окаже отрицателно въздействие.

**8. територии и/или зони и обекти със специфичен санитарен статут или подлежащи на здравна защита.**

В близост до площадката, предвидена за реализиране на инвестиционното предложение няма територии и/или зони и обекти със специфичен санитарен статут или подлежащи на здравна защита върху които може да окаже отрицателно въздействие

Инвестиционното предложение не засяга водоизточници за питейно-битово водоснабдяване както и учредени СОЗ.

Като територия, подлежаща на здравна защита може да се разглежда най-близкото населено място.

**IV. ТИП И ХАРАКТЕРИСТИКИ НА ПОТЕНЦИАЛНОТО ВЪЗДЕЙСТВИЕ ВЪРХУ ОКОЛНАТА**

**СРЕДА, КАТО СЕ ВЗЕМАТ ПРЕДВИД ВЕРОЯТНИТЕ ЗНАЧИТЕЛНИ ПОСЛЕДИЦИ ЗА**

**ОКОЛНАТА СРЕДА ВСЛЕДСТВИЕ НА РЕАЛИЗАЦИЯТА НА ИНВЕСТИЦИОННОТО**

**ПРЕДЛОЖЕНИЕ:**

**1. Въздействие върху хората и тяхното здраве, земеползването, материалните активи, атмосферният въздух, атмосферата, водите, почвата, земните недра, ландшафта, природните обекти, минералното разнообразие, биологичното разнообразие и неговите елементи и защитените територии на единични и групови паметници на културата, както и очакваното въздействие от естествени и антропогенни вещества и процеси, различните видове отпадъци и техните местонахождения, рисковите енергийни източници – шумове, вибрации,**

**радиации, както и някои генетично модифицирани организми.**

**1.1. Въздействие върху хората и тяхното здраве**

При реализацията на инвестиционното предложение няма да се използват опасни и вредни химични вещества. При възникване на зарази фермата ще бъде обявена под карантина. Отсъстват източници на неприятно въздействие върху околната среда, които пряко или косвено да влияят върху човека, т.е. не се очакват отрицателни изменения в заболяемостта и общия здравен статус на населението. Площадката на фермата е отдалечена от жилищната зона на с. Маломирово. Наличен е зелен пояс от дървесна растителност в посока населеното място, който допълнително възпрепятства евентуалното проникване на шум или неприятни въздействия от фермата.

Торовите маси се събират в резервоар.

Не се очаква разнасяне на неприятни миризми или други вредни емисии от фермата до населеното място.

Отсъстват източници на неприятно въздействие върху околната среда, които пряко или

косвено да влияят върху човека. Въздействието се оценява като незначителни, непряко,

краткосрочно, обратимо.

За населението от населеното място не съществува здравен риск от реализацията на инвестиционното предложение.

**1.2. Въздействие върху материалните активи** – . Това ще се отрази положително върху материалните активи. Въздействието се оценява като дългосрочно, положително.

**1.3. Въздействие върху културното наследство** – в близост няма разположени паметници на културата. Въздействието се оценява като „без въздействие“.

**1.4. Въздействие върху атмосферен въздух**

От дейността по интензивно отглеждане на крави, въздействие върху атмосферния въздух може да се очаква от следните организирани източници:

- Изгорели газове от двигатели с вътрешно горене (ДВГ) на транспортна техника, главно в

обхвата на площадката. Основните замърсители, които ще се отделят от ДВГ във въздуха са CO, NOx, SO2, въглеродороди, прах (сажди).

На територията на площадката не се предвижда ползване на прахообразни суровини и материали, поради което не се очакват неорганизиран емисии.

Строителните дейности ще са ограничени във времето, като ще се предприемат мерки за недопускане на неорганизиран емисии при работа.

Качеството на атмосферния въздух в района е добро. Липсват значими промишлени източници на емисии. Приемашката среда е с добра асимилативна способност.

Въздействието се оценява като кратковременно, незначително и управляемо.

**1.5. Въздействие върху водите**

На етап строителство:

Не се очаква формиране на отпадъчни води. Строителните работници ще ползват химически тоалетни, които ще се изнесат от строителната площадка, след приключване на СМР.

Въздействието на етап строителство се оценява на «без въздействие».

При експлоатация:

Потенциално въздействие върху повърхностните води: Площадката е отдалечена от водни течения и не се предвижда заустване на отпадъчни води във водни обекти.

Съоръжението за събиране на торови маси е цистерна резервоар,

. С това се

предотвратява навлизане на площадкови води от прилежащите терени и евентуално преливане. Резервоарът е отдалечен от водни течения и дори при възникване на евентуален разлив, той ще се разпространи в границите на производствената площадка без да създава риск от замърсяване на повърхностни води. Въздействието се

оценява като нулево.

Потенциално въздействие върху подземните води:

Въздействие върху качеството на подземните води би могло да възникне следствие дифузно замърсяване. Прилагането на подходящи мерки, може да елиминира риска от замърсяване на подземните води при нормална експлоатация на площадката.

Такива мерки, предприети от възложителя са:

система за отвеждане на торови маси от халетата, състояща се от тръби по които торта постъпва в цистерната. С това се предотвратява разсипване и разпиляване на торови маси по площадката.

Въздействието върху водите се оценява на „незначително, временно, с малък

териториален обхват и напълно обратимо“.

#### **1.6. Въздействие върху почвата и земните недра**

На етап строителство:

Имотът, предмет на инвестиционно планиране е застроен, като с около 30 % от него не е заета с трайна настилка. Незастроената част на имота е заета от антропогенно изменени почви, без плодородни свойства.

Въздействието се оценява на незначително, дълготрайно, необратимо.

При експлоатацията:

Не се очаква замърсяване на почвите на територията на имота. За съхранение на торовата каша, смесена с отпадъчни води, в границата на имота ще се изгради цистерна. Площадката ще е застроена и покрита с трайна настилка. Всички товаро-разтоварни дейности ще се извършват върху бетонизирана (асфалтирана) площ. Няма да се допуска замърсяване на терени извън площадката с торови маси.

Инвестиционното предложение изключва възможност за въздействие върху земните недра, както на етап строителство, така и при експлоатацията на обекта.

#### **1.7. Въздействие върху ландшафта**

Ландшафтът на територията е антропогенен, имотът е разположен на територията на бивш стопански двор, съседните имоти са застроени. Въздействието в етапа на строителство и при експлоатацията на обекта се оценява като „без въздействие“.

#### **1.8. Въздействие върху биологичното разнообразие и неговите елементи и защитените**

##### **територии**

Имотът, в който се предвижда реализирането на инвестиционното намерение е разположен на територията на бивш свинекомплекс и е застроен. Съседните имоти са застроени. До преди 10 години на територията на свинекомплекса се е осъществявала дейност по интензивно отглеждане на свине.

Имотът не попада в защитена територия по смисъла на Закона за защитените територии, нито в защитена зона по смисъла на Закона за биологичното разнообразие.

Най-близко разположената защитена зона е BG0002026 „Дервентски възвишения за опазване на природните местообитания и на дивата флора и фауна, определена съгласно чл. 6, ал. 1, т. 1 и 2 от ЗБР, която отстои на 1 178 м от границата на площадката.

Територията е отдалечена и не представлява реална заплаха за защитния режим на ЗТ и ЗЗ.

Разглежданата площадка е отдалечена и не представлява реална заплаха за защитния режим на ЗТ и ЗЗ.

В района на площадката няма находища на лечебни растения и растения със стопанско значение или на видове, под специален режим на опазване и ползване.

В близост до площадката няма природни обекти.

На площадката липсват гнезда на птици. В района не се срещат представители на фауната, под специален режим на защита. Въздействието се оценява на „без въздействие“.

#### **2. Въздействие върху елементи от Националната екологична мрежа, включително на разположените в близост до обекта на инвестиционното предложение:**

Реализацията на инвестиционното предложение:

- Няма да доведе до увреждане на местообитания или на видове - предмет на

опазване в защитената зона, компонентите на околната среда от съществено значение за местообитанията и видовете - предмет на опазване в защитената зона, както и на характерни елементи на ландшафта, които са от съществено значение за миграцията, географското разпространение на видовете и генетичния обмен между популациите им.

- Няма да доведе до влошаване състоянието на местообитанията, намаляване на площта на тяхното разпространение, влошаване на структурата и специфичните му функции, влошаване на състоянието на характерните за местообитанията видове.

- Не допринася за намаляването на популацията на вида в защитената зона в дългосрочен план, не води до намаляване или риск от намаляване на естествения район на разпространение на този вид в защитената зона и не допринася за намаляването на площта на местообитанието, което осигурява преживяването на популациите на този вид в защитената зона.

Отдалечеността на площадката от повърхностни водни обекти изключва възможност за

въздействие върху тях и то може да се оцени на „без въздействие“.

**3. Очакваните последици, произтичащи от уязвимостта на инвестиционното предложение от риск от големи аварии и/или бедствия.**

Инвестиционното предложение предвижда отглеждане на животни – млечни крави. То изключва ползване и съхраняване на опасни химични вещества и смеси, които могат да създадат риск от аварии.

**4. Вид на въздействието (пряко, непряко, вторично, кумулативно, краткотрайно, средно- и дълготрайно, постоянно и временно, положително и отрицателно):**

На база извършения анализ в т. IV.1 от настоящата информация, може да се даде следната обща оценка на въздействието от реализирането на инвестиционното предложение:

**БЕЗ ВЪЗДЕЙСТВИЕ** - въздействие върху земеползването, ландшафт, земните недра, почвата, природните обекти, биологичното разнообразие и неговите елементи и защитените територии, минералното разнообразие, единични и групови паметници на културата, въздействие от рисковите енергийни източници – шумове, вибрации, радиации, както и някои генетично модифицирани организми, различните видове отпадъци и техните местонахождения.

**НЕПРЯКО, НЕЗНАЧИТЕЛНО, ПОЛОЖИТЕЛНО, ДЪЛГОСРОЧНО, ОБРАТИМО** въздействие върху материалните активи.

**НЕПРЯКО, НЕЗНАЧИТЕЛНО, ОТРИЦАТЕЛНО, ДЪЛГОСРОЧНО, ОБРАТИМО** въздействие върху

хората и тяхното здраве, водите, атмосферният въздух, както и очакваното въздействие

от естествени и антропогенни вещества и процеси.

**5. Степен и пространствен обхват на въздействието - географски район; засегнато население; населени места (наименование, вид - град, село, курортно селище, брой на населението, което е вероятно да бъде засегнато, и др.).**

– с малък териториален обхват – в границите на разглеждания имот .

- с локален характер – незначително и с възможност за възстановяване.

- засегнато население – единствено персонала, експлоатиращ площадката.

**6. Вероятност, интензивност, комплексност на въздействието.**

Вероятността от поява на въздействие се оценява на малка.

**7. Очакваното настъпване, продължителността, честотата и обратимостта на въздействието.**

Продължителност - дълготрайно;

Честота – постоянно – при нормална експлоатация

Кратковременно – по време на строителството

**8. Комбинирането с въздействия на други съществуващи и/или одобрени инвестиционни предложения.**

Не се очаква кумулативен ефект.

**9. Възможността за ефективно намаляване на въздействията.**

Не се очакват значителни отрицателни въздействия при реализацията и експлоатацията на инвестиционното предложение. Не се разглеждат допълнителни възможности за намаляване на тяхната степен.

**10. Трансграничен характер на въздействието.**

Инвестиционното предложение изключва трансграничен характер на въздействията.

**11. Мерки, които е необходимо да се включат в инвестиционното предложение, свързани с избягване, предотвратяване, намаляване или компенсиране на предполагаемите значителни отрицателни въздействия върху околната среда и човешкото здраве**

От реализацията на инвестиционното предложение не се очакват значителни отрицателни въздействия върху околната среда и населението, както на етап строителство, така и на етап експлоатация. Не се разглеждат мерки за предотвратяване, намаляване или компенсиране на значителните отрицателни въздействия, тъй като такива не са идентифицирани.

**12. Обществен интерес към инвестиционното предложение.**

На етап уведомяване, възложителят е обявил своето инвестиционно намерение на засегнатата общественост в община Елхово и кметство с. Маломирово. Не са постъпили

становища, мнения или възражения от обществеността.

Настоящата информация за преценяване необходимостта от ОВОС ще бъде предоставена за достъп до населението на община Елхово и кметство с. Маломирово, съгласно изискванията на чл. 6, ал. 9, т. 2, както и чрез съобщение на сайта на РИОСВ-

Стара Загора, съгласно изискванията на чл. 6, ал. 6, т. 1 от Наредба за условията и реда за

извършване на оценка въздействието върху околната среда - за срок от 14 дни.